

# ユータックオリゴマー景観舗装工法

「ユータックオリゴマー景観舗装工法」は、立体感があり美しく、都市景観や自然環境に調和します。耐摩耗性に優れ、プラットホームのように過酷な条件下で採用されています。速硬化タイプのため硬化が速く、短時間での施工・早期開放が可能です。

※下地の種類が透水性アスコン(開粒アスファルト)の場合や、接着強度の弱いアスファルトの場合、施工が難しい場合は、別途表面研磨などの下地処理が必要となります。最寄りの営業所までお問い合わせください。

<b>厚膜</b> 厚膜タイプ	<b>速硬化</b> 速硬化タイプ	<b>防滑</b> 防滑性
<b>防塵</b> 防塵性	<b>アス</b> アスコン面 施工可能	<b>舗装材</b> カラー 舗装材

## 特長

- ①タイル調パターンや、セラミック骨材を組み合わせた立体感のあるデザインは、都市景観や自然環境と調和します。
- ②耐候性、耐衝撃性、耐摩耗性など耐久性に優れていますので、人の往来の激しい場所でも使用できます。
- ③速硬化性のMMA樹脂を使用しており、短時間での施工、早期開放が可能です。
- ④アスコン、コンクリート、鋼板面に直接施工でき、軽量なため駆体に負担をかけません。
- ⑤防水性能を有しており、橋梁や歩道橋などの床板劣化抑制を期待できます。
- ⑥清掃方法、リフレッシュ工法も確立されており、維持メンテナンスも容易にできます。

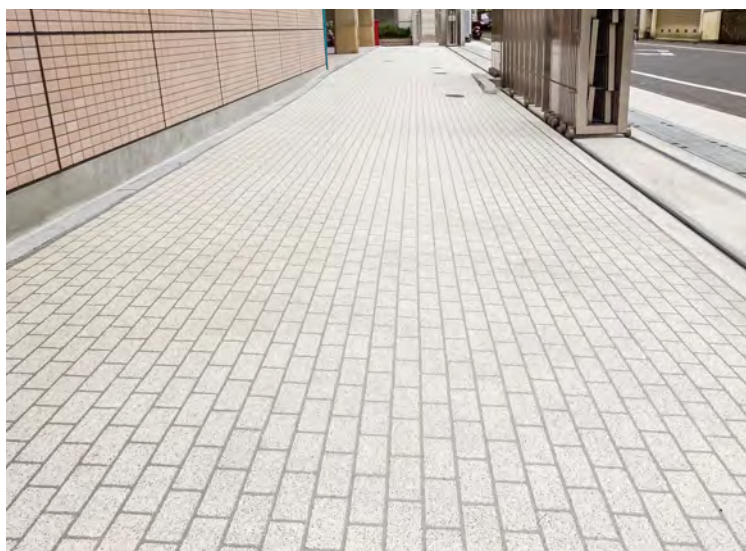
## 容量

- ユータックオリゴマー強化プライマー……………15kg※
- ユータックオリゴマーモルタル面用中塗……………15kg※
- ユータックオリゴマーアスコン面用中塗……………15kg※
- ユータックオリゴマーレジンモルタル用バインダー…15kg※
- ユータックオリゴマーKCI工法用ベースコート……15kg※
- ユータックオリゴマー上塗……………15kg※
- ユータックオリゴマー上塗高耐候性……………15kg※
- パーカドックスGB-50L(硬化剤)……………10kg/紙箱  
※印は別途上記「硬化剤」が必要です。「硬化剤」は有機過酸化物です。
- ユータックオリゴマー極寒 促進剤……………1kg
- ユータックオリゴマートナー (各色) ……………4kg
- 混合硅砂KC-1A……………16kg
- KCI工法ニューセラミック骨材……………10kg
- KC型枠50枚(500mm×600mm×2.2mm)  
シングルタイプ、ダブルタイプ
- KC目地棒……  
100本(5mm・7mm・10mm×1,000mm×2.2mm)

## 主な用途

- 駅のプラットホーム・コンコース
- 遊歩道・遊園地・広場・公園・エントランス(アスコン、コンクリート面)
- 歩道橋・地下道(アスコン、コンクリート面)
- 駐車場・駐輪場(アスコン、コンクリート面)
- 景観舗装(アスコン、コンクリート面)

●=おすすめできる場所  
○=使用可能な場所



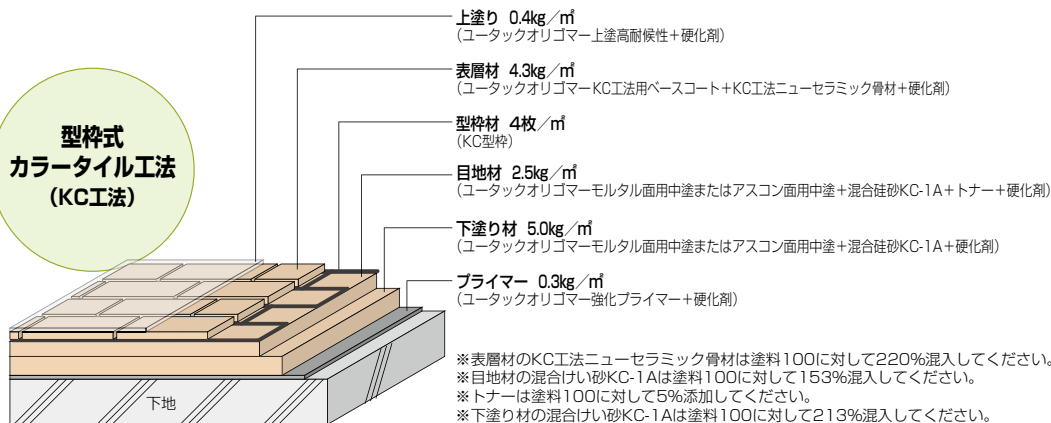
※写真は型枠式カラーグリップ工法(KC-GI工法)です。

# ユータックオリゴマー景観舗装工法

## 工法

●詳細については、  
最寄りの営業所  
までお問い合わせ  
ください。

### 型枠式 カラータイル工法 (KC工法)

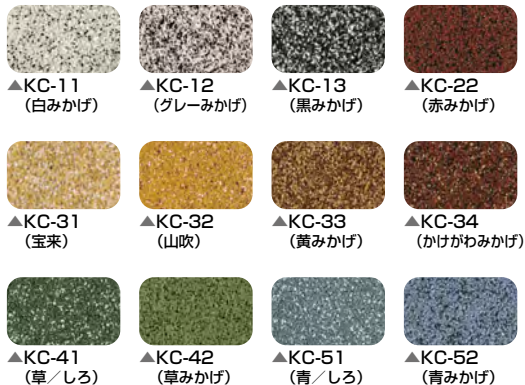


## 色彩

標準色12色

●印刷のため、実  
際の仕上りとは  
相違があります。  
ご了承ください。

※本標準色は「KC工法ニューセラミック骨材工法」のみの限定色です。  
他の品種には適用できません。



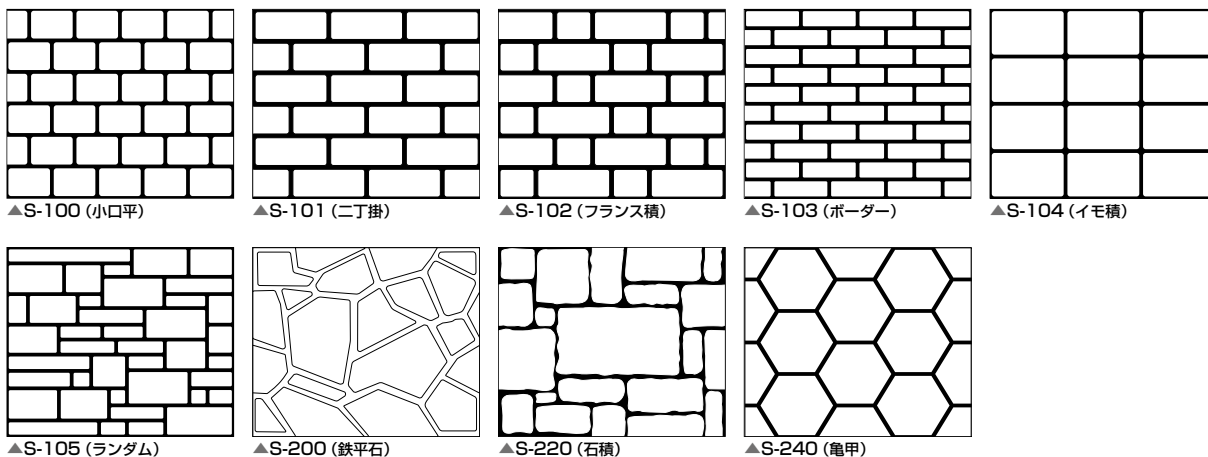
■ユータックオリゴマー景観舗装工法使用樹脂各種1kg(1,000g)に対する  
「バカドックスGB-50L」、「ユータックオリゴマー極寒促進剤」の添加量

各材料 下地温度	プライマー、下塗り材、目地材、表層材、上塗り	
	硬化剤	極寒 促進剤
30℃	12g	—
20℃	20g	—
10℃	40g	—
5℃	50g	10g
0℃	60g	10g
-5℃	60g	15g
-10℃	60g	20g

※景観舗装工法において促進剤は「ユータックオリゴマー極寒 促進剤」をご使用ください。

## 型枠

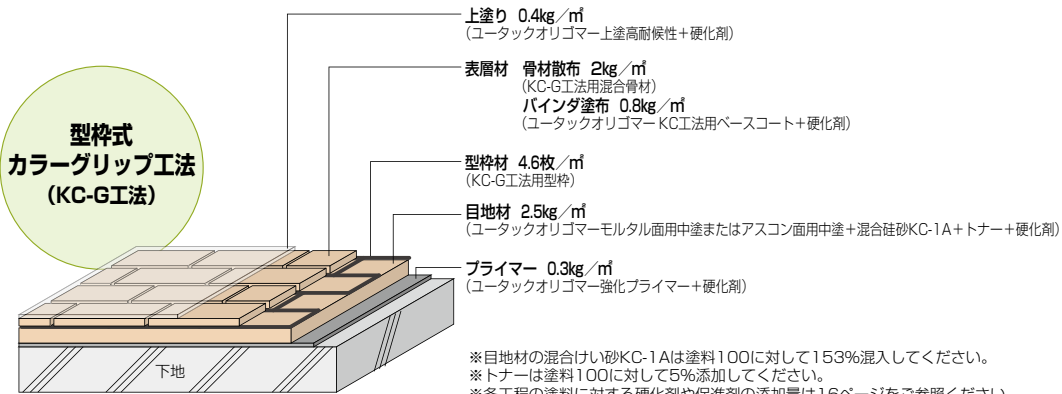
●KC工法専用型枠



※写真は型枠式カラーグリッ  
工法(KC-G工法)です。

## 工法

●詳細については、最寄りの営業所までお問い合わせください。

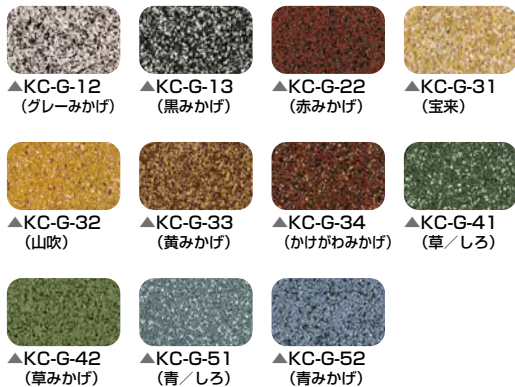


## 色彩

標準色11色

●印刷のため、実際の仕上りとは相違があります。ご了承ください。

※本標準色は「KC-G工法用混合骨材」のみの限定色です。他の品種には適用できません。

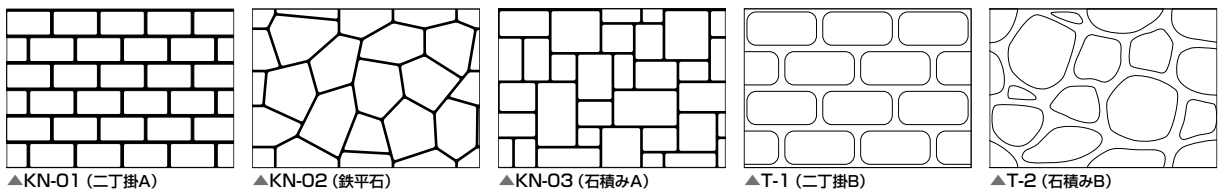


## 容量

- ユータックオリゴマー強化プライマー……………15kg※
- ユータックオリゴマーモルタル面用中塗……………15kg※
- ユータックオリゴマーアスコン面用中塗……………15kg※
- ユータックオリゴマー-KC工法用ベースコート…15kg※
- ユータックオリゴマー上塗高耐候性……………15kg※
- パーカドックスGB-50L(硬化剤)……………10kg/紙箱
- ※印は別途上記「硬化剤」が必要です。「硬化剤」は有機過酸化物です。
- ユータックオリゴマー極寒 促進剤……………1kg
- ユータックオリゴマートナー (各色)……………4kg
- 混合珪砂KC-1A……………16kg
- KC-G工法用型枠80枚(420mm×620mm×0.5mm) シングルタイプ
- KC-G工法用混合骨材……………25kg

## 型枠

●KC-G工法専用型枠



## 施工手順

●型枠式カラーグリップ工法 施工手順

- 1 下地調整**  
必要に応じて適切な処理を行う。
- 2 プライマー塗布**  
下地に応じて適切なプライマーを塗布する。
- 3 目地材塗布**
- 4 型枠貼付け**
- 5 バインダー塗布**
- 6 骨材散布**
- 7 型枠除去**
- 8 余剰骨材回収**
- 9 トップコート塗布**
- 10 完成**

ニットクの塗り床材

# ユータックシリーズ カラー舗装材

【改訂第7版】



- シリカ反応型水性・カラー舗装材(1液)

## ユータックテクノ

一般社団法人日本塗料工業会登録番号=N03245~N03247

- シリカ反応型水性・カラー舗装材(1液)

## ユータックテクノ遮熱ONE

- シリカ反応型水性・カラー舗装材(2液)

## ユータックシリカ遮熱

- アクリル樹脂水性・カラー舗装材(1液)

## 水性ユータックAS

F☆☆☆☆ (ホルムアルデヒド放散等級/室内使用無制限)

一般社団法人日本塗料工業会登録番号=N03054、N03053

- ゴムチップ・ウレタン複合弾性形・カラー舗装材(2液)

## ユータックUGラウンドコート

F☆☆☆☆ (ホルムアルデヒド放散等級/室内使用無制限)

一般社団法人日本塗料工業会登録番号=N03133

- エポキシ樹脂自然石調透水性・カラー舗装材(2液)

## ユータックEナチュラル

F☆☆☆☆ (ホルムアルデヒド放散等級/室内使用無制限)

一般社団法人日本塗料工業会登録番号=N03088

- エポキシ樹脂無溶剤形・カラー舗装材(2液)

## ユータックE-30(K)

- MMA樹脂・カラー舗装材(多液)

## ユータックオリゴマー

### すべり止め舗装工法

- MMA樹脂・カラー舗装材(多液)

## ユータックオリゴマー

### 景観舗装工法

- エポキシ樹脂無溶剤形・樹脂系カラーすべり止め舗装材(2液)

## NTロードバインダー

- ウレア樹脂無溶剤形・充填材(2液)

## イソシールAC

### JIS K 5970 建物用床塗料認証品

■認証番号 JP0309002

●ユータック水性カチオンプライマー

●ユータックECプライマー

●NT水性速乾プライマー

■認証番号 JP030001

●NTエコプライマー-U



# ユータック素地調整仕様

理想的な表面仕上げを行うためには、確実な素地状況の確認と素地調整が必要です。下地の状況(強度・乾燥状態・表層状態・仕上精度・構造)によっては、塗り床材としての本来の性能が発揮されない場合があります。

## 素地

- ①素地のモルタル、コンクリートは金ゴテで平滑に仕上げてください。
- ②コンクリート、モルタルには十分な強度が必要です。
  - 表面強度……1.5N/mm<sup>2</sup>以上
  - 圧縮強度……21N/mm<sup>2</sup>以上
- ③打設後の養生は充分に行ってください。
  - コンクリート……夏季(打設後3週間以上)、冬季(打設後4週間以上)
  - モルタル……夏季(打設後2週間以上)、冬季(打設後3週間以上)(ケツト科学水分計 HI-500または520-2 コンクリートレンジの表示値が5%以下)  
※デッキプレートなどに打設した場合は乾燥が遅れますので、さらに乾燥養生が必要となります。
- ④コンクリート、モルタルの下から、水や湿気が上昇するような構造の場合は防湿層が必要となります。

## 素地調整

- ①表面は凹凸のないよう平滑にしてください。
- ②表面のレイトンスは研削機(ライナックスなど)やポリリッシャーなどの研磨機で除去してください。
- ③素地の欠損部は施工に適した素地調整材を用いて平滑にしてください。
- ④素地の油脂やゴミ、ほこりなどは完全に除去してください。
- ⑤素地の吸い込みが激しい場合はプライマーを十分に浸透させ、目止めになるように塗布してください。
- ⑥素地の水濡れ、屋外での雨天時の施工は塗膜のフクレ、剥離、硬化不良の原因となりますので絶対に避けてください。
- ⑦水を使用する箇所では水勾配をコンクリート、モルタルなどで取ってください。

### ●レイトンスとは……

コンクリートの骨材中の泥やセメントに含む粘土が浮き水で上昇し、乾燥固化した粉状の層であり、皮スキなどでこすると簡単に取れます。このレイトンス層は塗料との付着性を阻害し、剥離を起こす要因となります。



## 強化コンクリート・緻密コンクリート・アスコン(アスファルトコンクリート)

### ■強化コンクリート

着色された鉤物系コンクリート(カラーコンクリート)は非常に強度があり、表面が緻密なコンクリートです。これらの強化コンクリートは塗料を吸い込みにくく、付着性が悪く簡単に剥離する可能性があります。そのため、物理的に付着性を向上させる必要があり、研削機(ライナックスなど)やブラストなどで表層を研磨し、表面を粗面にする必要があります。

### ■緻密コンクリート

コンクリート打設時に機械押さえ処理を行った場合やコンクリートへの水の配合比が少ない場合などは、下地の表面が緻密になる傾向があります。その場合、コンクリート表面に艶が生じ、上記と同様に塗料が吸い込みにくく、塗料の付着が弱くなるため、研削機(ライナックスなど)やブラストなどで表層を研磨し、表面を粗面にする必要があります。

### ■アスコン(アスファルトコンクリート)

※塗り床材の種類・用途により、施工可能なものと不可能な場合があります。詳細は最寄りの営業所までお問い合わせください。

#### ●素地

- ①アスコンは密粒アスコンとし、凹凸のないように均一に打設してください。
- ②アスコン施工時の転圧は充分に行い、強度のある下地を形成してください。
- ③新規打設の場合は1週間以上の養生期間をとるようにしてください。
- ④アスコン転圧時の油分が付着または残っていないようにしてください。
- ⑤降雨などにより、下地の水分が多い場合は充分に乾燥させてください。

#### ●素地調整

- ①泥などの汚れ、異物が付着している場合は、すべて除去後に表面を清掃してください。
- ②5mm以上の段違いがある場合は、あらかじめ補修してください(別途に費用が必要となります)。

# ユータック改修下地調整仕様

## 改修下地の品質

項目	品質	不具合の可能性
下地表面強度	1.5N/mm <sup>2</sup> 以上(建研式接着力試験機)	剥離、フクレ
下地圧縮強度	21N/mm <sup>2</sup> 以上	凹み
既存塗膜の付着強度	1.0N/mm <sup>2</sup> 以上(建研式接着力試験機) <sup>※1</sup>	剥離
下地含水率	5%以下(ケツト科学社製水分計HI-500またはHI-520-2のコンクリートレンジ)	剥離、フクレ、発泡
表面状態	油分など付着阻害物質が除去されていること	剥離、フクレ、ハジキ、しわ

※1：既存塗膜の付着強度は、改修材料、使用目的により基準は異なります。  
また、塗り重ねを行う塗り床材との組み合わせにより、既存塗膜の撤去が条件となる場合があります。

## 改修下地調整方法

### ■強化コンクリート下地

- カラーコンクリート……………コンクリート一体型の着色がされている。
  - 金属系コンクリート一体型工法……………コンクリート表面に金属フレークが見える。
  - 表面強化剤……………表面に光沢があり、水分がしみ込まない平滑な床面
- 研削機(ライナックスなど)やブラストによる研磨が必要となり、プライマーの付着試験が必要です。

### ■湿潤面

送風機や換気扇などにより通風を良くし自然乾燥を行ってください。工期の制約がある場合、ジェットヒーターやバーナーなどで強制乾燥を行ってください。下地の脆弱層は研磨を行ってください。  
\* 水分を使わない場所で、下地の濡れ色や既存塗膜裏面に湿潤が確認された場合は、施主、元請と協議を行い防湿層、水路の確認を行ってください。

### ■油潤面

固化した油分をケレン除去した後、動植物油はアルカリ性洗剤や専用薬剤で、機械油は中性洗剤や専用薬剤でそれぞれ除去してください。下地に染み込んでいる場合は、はつり機で含浸層を撤去してください。  
\* 下地の脆弱化が進行しているため、健全な層まで研削を行ってください。

### ■ひび割れ

ひび割れに沿ってUまたはVカットを行ったのち、樹脂モルタルや樹脂パテで埋め戻しを行ってください。微細なひび割れは、樹脂パテで埋め戻しを行ってください。  
\* 動きのあるひび割れや深いひび割れ箇所は、露出仕上げとしてシーリング材などで仕上げを行ってください。

### ■ワックス塗布面

ユータックEシンナーなどを既存塗膜面に少量たらし、指でシンナーがなくなるまでラビングを行ってください。シンナーが完全乾燥したのち、ラビングした外周が白くなった場合、ワックスが塗布されています。  
\* ワックスリムーバーなどを用いワックスを除去したのち、研削機(ライナックスなど)やポリリッシャーによる目粗しを行ってください。

### ■既存塗膜

既存塗膜の種類を確認し、不具合箇所を撤去したのち、研削機(ライナックスなど)やポリリッシャーによる目粗しを行ってください。

### ■※1 C.S.R.値とすべりの程度の関係

C.S.R.	すべりの程度
1.0以上	きわめてすべらない
1.0未満～0.8以上	かなりすべらない
0.8未満～0.6以上	あまりすべらない
0.6未満～0.4以上	すこしすべる
0.4未満～0.2以上	かなりすべる
0.2未満	きわめてすべる

注/評価範囲は上限数値以下で、下限数値を含みません。

### ■※2 BPN測定値(ポータブルスキッドレジスタンステスター)とすべり程度の関係

濡れた路面すべり抵抗	すべり抵抗標準
65以上	良好：高速走行でも必要条件を満たすすべり事故を繰り返さないようなところ
55以上	概して満足：非常に悪い条件がなければ満足できる。
45以上	良好な環境条件においてのみ満足
45以下	著しくすべりやすい

# ユータック適合表

## ●各種プライマー・下地調整材

製品	タイプ	荷姿・容量	樹脂系	主な用途
ユータックECプライマー	2液	16kgセット (A液:12kg, B液:4kg) 4kgセット (A液:3kg, B液:1kg)	エポキシ樹脂溶剤形	コンクリート面用プライマー
ユータック油面用プライマー-S	2液	16kgセット (A液12kg, B液:4kg)	エポキシ樹脂溶剤形	機械油面用プライマー
ユータック油面プライマー-E	3成分	24kgセット (A液:8kg, B液:8kg, 特殊骨材:8kg)*	エポキシ樹脂溶剤形	湿潤面用プライマー
ユータックカラコンプライマー	2液	16kgセット (A液12kg, B液:4kg) 4kgセット (A液:3kg, B液:1kg)	エポキシ樹脂溶剤形	強化コンクリート面用プライマー
ユータックプライマー-ECO	2液	10kgセット (A液7.5kg, B液:2.5kg)	エポキシ樹脂無溶剤形	コンクリート面用プライマー
NTエコプライマー-U	1液	16kg	ウレタン樹脂溶剤形	コンクリート面用プライマー
ユータックUプライマー	1液	16kg	ウレタン樹脂溶剤形	コンクリート面用プライマー
NT水性速乾プライマー	2液	12kgセット (A液:3kg, B液:9kg) 4kgセット (A液:1kg, B液:3kg)	エポキシ樹脂水性	コンクリート面用プライマー
ユータックA下塗クリヤー	1液	15kg, 4kg	アクリル樹脂溶剤形	コンクリート面用プライマー
ユータック水性カチオンプライマー	1液	15kg, 4kg	特殊カチオン系水性	コンクリート面用プライマー
エポラオールプライマー	2液	16kgセット (A液14kg, B液:2kg) 4kgセット (A液:3.5kg, B液:0.5kg)	エポキシ樹脂弱溶剤形	鉄、トタン、アルミニウム、 ガルバリウム鋼板、ステンレス鋼板面用
エポラ#3プライマー (白)	2液	16.5kgセット (A液15kg, B液:1.5kg) 1.1kgセット (A液:1kg, B液:0.1kg)	エポキシ樹脂溶剤形	アルミニウム、ガルバリウム鋼板、 ステンレス鋼板面用
NT金属用プライマー-ECO	2液	16.5kgセット (A液15kg, B液:1.5kg) 3.3kgセット (A液:3kg, B液:0.3kg)	エポキシ樹脂溶剤形	鉄、トタン、アルミニウム、 ガルバリウム鋼板、ステンレス鋼板面用
NTエポキシパテ	2液	20kgセット (A液:10kg, B液:10kg) 6kgセット (A液:3kg, B液:3kg)	エポキシ樹脂無溶剤形	パテ
タフシール速乾プライマー	1液	16kg, 4kg	ウレタン樹脂溶剤形	コンクリート面用プライマー

\*ユータック油面プライマー-Eには別途普通ポルトランドセメントを8kg配合してください。

## ●ユータックシリーズ各種と各下塗りの適合表

下塗り・ 下地調整材製品名	上塗り製品名	ユータック テクノONE 骨材入り ローラー用	ユータック テクノONE 上塗り	ユータック テクノ遮熱 ONE	ユータック シリカ遮熱	ユータックU グラウンド コート	ユータックE ナチュラル	ユータック E-30(K)	ユータック ロード バインダー
ユータックECプライマー		○	○	○	○	○	○	○	○
ユータック油面用プライマー-S		○	○	○	○	-	○	○	○
ユータック油面プライマー-E		-	-	-	-	-	○	○	○
ユータックカラコンプライマー		○	○	○	○	○	○	○	○
ユータックプライマー-ECO		-	-	-	-	-	○	○	○
NTエコプライマー-U		-	-	-	-	○	-	-	-
ユータックUプライマー		-	-	-	-	○	-	-	-
NT水性速乾プライマー		○	○	○	○	-	○	○	○
ユータックA下塗クリヤー		-	-	-	-	-	-	-	-
ユータック水性カチオンプライマー		○	○	○	○	-	-	-	-
エポラオールプライマー		-	-	-	-	-	○	○	○
エポラ#3プライマー (白)		-	-	-	-	-	○	○	○
NT金属用プライマー-ECO		-	-	-	-	-	○	○	○
NTエポキシパテ		○	○	○	○	-	○	○	○
タフシール速乾プライマー		-	-	-	-	○	-	-	-

注)各中塗りや各上塗りとは共有可能な下塗りのみ記載しています。詳細は、各製品記載ページをご参照ください。

注)各下塗り・下地調整材ともの上塗りまでの施工間隔を厳守してください。

## ●各種下塗りの仕様

製品名	適用希釈剤	調合比	希釈率※1 (%)	可使用時間 (23℃)	施工間隔 (23℃)
ユータックECプライマー	ユータックEシンナー	A液:B液=3:1	0~15	8時間以内	3時間以上、72時間以内
ユータック油面用プライマーS	ユータックEシンナー	A液:B液=3:1	-	8時間以内	3時間以上、72時間以内
ユータック油面プライマーE	ユータックEシンナー	A液:B液:骨材:セメント(別売り)=1:1:1:1	-	1時間以内	8時間以上、72時間以内
ユータックカラコンプライマー	ユータックEシンナー	A液:B液=3:1	0~15	8時間以内	3時間以上、72時間以内
ユータックプライマーECO	無希釈	A液:B液=3:1	-	30分以内	12時間以上、72時間以内
ユータックUプライマー	-	-	-	-	2時間以上、12時間以内
NTエコプライマーU	-	-	-	-	2時間以上、12時間以内
NT水性速乾プライマー	無希釈	A液:B液=1:3	-	3時間以内	4時間以上、48時間以内
タフシール速乾プライマー	-	-	-	-	2時間以上、12時間以内
ユータックA下塗クリアー	ユータックAシンナー	-	65~100	-	2時間以上、72時間以内
ユータック水性カチオンプライマー	無希釈	-	-	-	2時間以上、72時間以内
エポラオールプライマー	NT塗料用シンナーA	A液:B液=7:1	0*2	6時間以内	3時間以上、72時間以内
エポラ#3プライマー(白)	エポラ#3シンナー	A液:B液=10:1	10~15	6時間以内	6時間以上、72時間以内
NT金属用プライマーECO	NTエポキシシンナーECO	A液:B液=10:1	0~5	8時間以内	6時間以上、72時間以内
NTエポキシパテ	-	A液:B液=1:1	-	30分以内	5時間以上、72時間以内

※1:希釈率:ローラー・刷毛施工時の塗料に対する希釈率。

※2:冬季や乾燥が著しく速い猛暑時で塗りにくい場合は、NT塗料用シンナーAを、5%以内を目安にご使用ください。

# ユータック 注意事項

## 施工上の注意事項

### ■施工前確認に関する事項

- 施工工事は、下地の状態や施工環境(気温、湿度、下地、天候、立地環境)により、施工時間や塗料の硬化時間、養生時間が変化します。このため、十分に施工主及び監理者と打ち合わせを行い、施工計画を組んでください。
- 下地である基材との付着が不明な場合は、許可を得たうえで適切な処理を行い、試し塗りを行った後、仕様を決定してください。
- 改修工事の場合、既存塗膜の種類によっては溶剤などの影響により既存塗膜を侵しリフティング(塗膜の手直し)やフクレが発生する場合がありますので、既存塗膜を必ずご確認のうえ塗装仕様を決定してください。
- 既存塗膜に施工する場合は、既存塗膜が下地に対して十分に付着していることを確認し、試験施工を行い問題が無いことを確認してからご使用ください。施工の際は、必ずポリッシャーなどによる研磨などの下地処理を行ってください。
- 下地の種類が透水性アスコン(開粒アスファルト)の場合や、接着強度の弱いアスファルトの場合、施工が難しい場合は、別途表面研磨などの下地処理が必要となります。最寄りの営業所までお問い合わせください。
- 施工するコンクリート床面下の防湿層の有無を確認してください。防湿層がない場合、フクレが発生する場合があります。防湿層がない場合には設計、元請、施工業者で必ず対策を協議してください。
- 下地の水勾配が適切に確保されていることを確認してください。塗料の施工による勾配調整はできません。また、施工後に水たまりができると、塗膜の白化、艶引け、損傷、剥離などの不具合が発生する場合があります。
- シリコン系の材料やワックスが施工面に無いが確認してください。これらの成分が床面にあったり、施

- 工作業の近くでシリコン系スプレーが使用され、施工面に付着すると、ハジキなどのクレームにつながります。
- 研削機などの使用により騒音や粉じん、振動が発生する場合があります。騒音や粉じん対策を充分に行い、必要に応じて元請や施工主、近隣住民への説明を行い、了解を得てください。
- 塗料の種類によっては、揮発性の化学物質(有機溶剤など)を含有し、臭気が発生します。あらかじめ元請や施工主、近隣住民への説明を行い、了解を得てください。また、化学物質過敏症やアレルギー体質の方がいる場合には本製品との接触や施工を避けてください。
- 臭気が周辺にある物に付着する場合があります。付着が予想されるものは、施工箇所からできるだけ遠ざけ、臭気につかないような対策を行ってください。
- 学校や病院関連では、施工後にVOC室内濃度測定が指定されている場合があります。それぞれに指定された物質を含有しない塗料やシンナーを使用して施工してください。
- 施工時は換気を行ってください。自然換気ができない密室やピットやタンク、槽などにおいては、有機溶剤中毒、酸素欠乏および硫化水素中毒などの危険性があります。適用法令に従い、適切な換気装置の設置、「有機溶剤作業主任者」や「酸素欠乏・硫化水素危険作業主任者」などの作業主任者の選任、保護具の着用、酸素濃度の測定など適切な対応を行ってください。入槽前に酸素欠乏・硫化水素危険作業主任者による酸素濃度測定を行い、安全の確認を行った後、作業を始めてください。また、周辺の火気・換気に留意し、照明などの機械類は防爆タイプのもを使用してください。
- 特定化学物質障害予防規則の対象となる塗料は、同規則に従い作業主任者を選任するなどの法令遵守を

- お願いします。
- 色見本帳や色見本板は、使用現場での光源により色が異なって見える場合があります。色を重視する場合は、使用現場での実際の光源を利用して色を確認してください。
- 防滑仕様は、防滑性能を保証するものではありません。降雨後や塗膜表面に水やオイルなどがある場合、滑ることがありますのでご注意ください。また、汚れが骨材に付着しやすくなり、施工後初期であっても汚れる可能性があります。
- 薄膜塗料にて施工する場合、コンクリート表面状態(凹凸やひび割れなど)やパテなどの処理状態がそのまま出る場合があります。また、目粗しの跡(下地処理の際の研磨跡)が見える場合があります。下地処理には充分注意すると同時に、顧客への説明を行ってください。
- アクリル樹脂系およびアクリルウレタン樹脂系以外の塗り床材は、日光や蛍光灯などの光線で変色するケースがありますので、ご注意ください。エポキシ樹脂系塗料を屋外でご使用の際は、耐候性の点で上塗りが必要となります。
- 「ユータックエコ」などの弾性塗料は、ひび割れ追従性がありますが、躯体の動きが大きくなりひび割れ幅が大きくなると追従できない場合があります。また、地震や予測を超えた震動、特殊構造などにより塗膜が追従できない場合もあります。
- 各製品の取り扱いの際は、塗料は用途・用法を守り、本カタログや「製品案内 ニットの塗り床材 ユータックシリーズ」カタログ、個別カタログ、塗装仕様書、SDSをよくお読みになり正しくご使用ください。
- 記載が無い事項については、公共建築工事標準仕様書および同監理指針、公共建築工事改修工事標準仕様書および同指針や塗り床ハンドブック(日本塗料工業会)を参照ください。



## ■施工環境に関する事項

- 屋外施工において、施工当日から翌日にかけて結露や強風、降雨、降雪、降霜が予測される場合は施工を避けてください。
- 気温が35℃以上または5℃以下(ユータックオリゴマー、ユータックオリゴマー極寒、ユータックVE関連の低温施工は除く)、湿度80%以上の環境での施工は避けてください。
- 未乾燥(未硬化)状態の塗膜に雨や夜露、結露が当たると、艶引けや造膜不良、白化、付着不良、変色などの不具合が生じる恐れがあります。
- 冬季や夜間に気温が低下した時は硬化乾燥に時間がかかるため、作業時間を考慮してください。5℃以下の低温下では塗膜の硬化乾燥が遅くなり、施工間隔や養生時間が変わります。結露などの水分の影響を受けやすくなるため、施工時の温湿度管理にも注意を払ってください。特にエポキシ樹脂系塗料の硬化は極端に遅くなります。

- 高温時には可使時間が短く、硬化乾燥が速くなるため、レベリング不良や泡抜け跡の発生など仕上りに異常が発生することがあります。
- 施工現場の条件が上記条件を外れる場合、施工を取りやめるか、ヒーター、送風機、スポットクーラー、除湿機などを用いて、施工現場の温湿度、および材料の温度を適正な状態に保つように処置を行ってください。
- エポキシ樹脂系塗料では、硬化の途中で水分と触れますと白化する場合があります。低温時(約10℃以下)での硬化の場合、反応硬化速度が遅くなり、硬化後であっても水分に触れると白化する場合がありますので、ご注意ください。なお、白化が生じて塗膜の物性(性能)には影響がありません。
- 高温下では塗膜表面が艶引けや白化を生じます。地下室など換気の悪い環境では湿度が高くなります。送風機などを用いて環境の改善を行ってください。

- 地下温度と室温の温度差が大きい施工条件の場合、塗料の表層が先に硬化し、下層が遅れて硬化するためシワなどが発生する場合があります。施工前から温めるなどして地下温度と雰囲気温度の差が小さくなるように施工管理を行ってください。
- 外部とよしての出入り口や開口部、窓周辺は、屋内でも屋外と同じような条件になる場合があります。また、風の吹き込みや結露などの水分の影響を受け、その周辺の塗膜に白化や光沢変化など影響が出る場合があります。塗料をご使用の前に必ず、現場を確認し、それぞれに対応した処置を行ってください。また、状況によっては施工を中止してください。
- 施工時は、できるだけ粉塵やゴミが舞わない環境にしてください。養生期間中にそれらが付着すると、仕上りに影響します。

## ■下地調整に関する事項

- 新設、改修工事ともに、下地調整は必ず行ってください。下地調整については、1ページのユータック素地調整仕様や2ページのユータック改修下地調整仕様、ユータック施工上の注意事項をお読みいただき、適切な下地調整を行ってください。
- コンクリート、モルタルの打設後の養生期間は、夏季3週間、冬季4週間を目安としてください。
- コンクリートは、十分に乾燥していることを確認してください(「ケツト科学社製水分計: HI-520シリーズ」のコンクリートレンジの表示値5%以下が目安です)。
- 強化コンクリートやカラーコンクリート、フェロコン、機械仕上げの緻密なコンクリートなどへ施工する場合は、研削機や研磨機などで十分に目粗しを行い、専用プライマー(「ユータックカラコンプライマー」など)をご使用ください。
- レタンスや既存塗膜、脆弱な下地は、ライナックスなどの研削機やポリリッシャーなどの研磨機で除去し、清掃を行ってください。
- 「NTカチオンタイトF」や「NTカチオンフィラー」などのカチオン系下地調整材は使用しないでください。
- ゴミ、ホコリ、油脂類は、完全に除去してください。
- 既存塗膜や基材に、ワックスや油分が残っている場合は、クリーナーなどを用いて完全に除去したのち、ポリリッシャーなどで必ず研磨してください。

- ひび割れがある場合、そのまま材料を施工してもひび割れを隠すことができません。また、施工後に今まで見えなかったひび割れが見えるようになる場合があります。このため、あらかじめ下地を確認し、ひび割れや目地は、エポキシパテなど適切な材料で処理してください。
- 欠損部、段差などの凹部、巣穴などは、それぞれの厚膜タイプの塗料もしくは必要に応じて増粘剤や珪砂を混合した塗料で処理してください。エポキシ樹脂系厚膜タイプの塗料は、「NTエポキシパテ」「ユータックE素地調整材ECOグレー」などもご使用できます。なお、ユータックオリゴマーは増粘剤や珪砂を混合すると硬化不良が発生する可能性がありますので、下塗り施工後、中塗り(混合材料)を使用して処理してください。厚膜タイプではピンホールやフクレの抑制し、良好な仕上りを得るためにも適切な下地処理を行ってください。
- 下地の状態により上塗りの仕上りが変わります。下地の状態を均一にしてください。
- 錆錆部は、ワイヤーブラシやサンドペーパー、電動工具などで入念にサビを除去し、脱脂後、時間をあけずに適切な金属用プライマーを塗り塗ってください。
- 施工面に凍結防止剤や融雪剤が散布されていないこ

- とを確認してください。凍結防止剤や融雪剤が散布された面に施工すると付着不良となり塗膜剥離のリスクが高くなります。
- 新築のアスファルトコンクリートへの施工はアスファルトコンクリート施工後1週間から数か月後に行ってください。
- 新築のアスファルトコンクリートには油分が付着して、油分を洗剤等で除去し施工してください。特に、再生アスファルトコンクリート上への施工は注意が必要です。油分が残った状態で施工すると、付着力低下による剥離やひび割れ等の不具合、塗膜上へのブリード(滲み)が発生する場合があります。
- アスファルトコンクリート面に施工する場合、十分な転圧が行われ、適切な養生時間が確保されていることを確認してください。転圧不足、養生不足はアスファルトコンクリートの強度不足、品質低下の原因となり、塗膜剥離などの不具合に繋がります。
- 鉄分を含んだアスファルトコンクリートに施工すると、塗装面に浮きサビが発生する場合があります。注意してください。
- 透水性アスファルトコンクリート面に施工する場合、ライナックスなどの研削機で表層を研削し、骨材断面を露出してください。

## ■塗料の仕様・調合に関わる事項

- 本製品は標準施工仕様書に従って施工してください。標準施工仕様は、あくまで「標準」的な仕様であり、下地の状態、形状、施工条件、気象条件などにより使用量や可使時間などに多少幅を生じることがあります。
- 施工時の気温を確認し、施工可能な温度領域にあった塗料や硬化剤を選択し、適切な施工環境を確保してください。
- 使用する塗料および希釈剤(シンナー)は必ず標準施工仕様書に記載されたものを使用し、他の塗料と混合しないでください。混合すると、粘度低下が激しくなったり、硬化乾燥速度が変わったり、本来の色や艶、性能が出なくなります。
- 標準施工仕様書に規定されている以上の希釈は行わないでください。過度な希釈は仕上り不良や硬度低下を引き起こし、正常な塗膜物性が得られません。特に無溶剤塗料の場合、希釈しすぎると硬化不良や硬度低下、白化の原因となります。
- 塗料の希釈率は標準施工仕様書の範囲内で試験施工などにより決定し、同一条件で施工してください。ただし、希釈率は色や施工条件により変化しますのでご了承ください。
- 塗料は調合時や使用前に電動攪拌機などで十分に攪拌してください。塗料を小分けして使用する場合は、あらかじめ塗料缶の内容物を均一にするように攪拌してから小分けを行い、秤を用いて計量し塗料の調合を行ってください。特に艶調整した塗料や防錆骨材が配合された塗料は沈降や分離している場合がありますのでご注意ください。

- 塗料の調合は、必ず、秤を用いて標準施工仕様書の配合比で調合し、電動攪拌機などで十分に攪拌してから施工してください。2液以上を調合する反応硬化タイプの塗料は、A液(主剤)、B液(硬化剤)、硬化促進剤、添加剤は塗装仕様書通り計量し混合しないと硬度が発現しない、べたつきが残るなどの硬化不良や外観不良、白化などの不具合が発生します。硬化不良が発生した塗膜は除去して、再施工してください。
- 角弁内でA液、B液など複数の塗料を混合攪拌する場合は、缶の隅や底、側面の塗料が混合されていない場合があります。注意して攪拌を行ってください。
- 骨材などを入れて調合する場合は、A液(主剤)とB液(硬化剤)を先に調合、攪拌した後、骨材を加えて混合攪拌してください。
- 硬化剤と促進剤を使用する場合は、まず促進剤を添加し、十分に攪拌してから硬化剤を添加してください。同時に添加し接触するとゲル物の発生や爆発的な分解を起こし、大変危険ですので決して行わないでください。
- 塗料の種類により攪拌機の選定を行ってください。回転が速い、羽の形状が異なるなどの条件によっては、混合攪拌中に泡を巻き込み施工後も泡が残ることがあります。また、攪拌の際に泡が立たないように注意して行ってください。攪拌時間が長すぎても泡の発生につながります。
- 計量・混合攪拌する作業場所は養生シートを敷き、未混合の塗料や攪拌不足の塗料が施工面に付着しないようにしてください。また、塗料がこぼれたら直

- ちに除去してください。缶の底に未混合の塗料が付着した場合も同様に除去してください。施工面に未混合や攪拌不足の塗料が付着した場合、その部分が硬化不良や外観不良、剥離の原因となります。
- 塗料を混合した缶などは使いまわしをしないでください。混合の都度、新品を用いるか、きれいに洗浄、乾燥を行った後に使用してください(反応硬化が進んだ塗料と混入した場合は、フクレが生じることがあります)。
- 塗料の調合は、施工速度に合わせて行ってください。
- 下地に勾配がある場合、施工した塗料が流れ、硬化途中で塗膜がスリたり、シワが発生する場合があります。勾配がある面に施工する場合は、ダレ防止材(ミルコンなど)などを使用して流れないように塗料調整を行ってください。ただし、高粘度になった塗料は仕上げが困難となりますので、ご注意ください。
- 「ユータックオリゴマー強化プライマー」「ユータックオリゴマーソフトプライマー」は-5℃まで使用可能です。「ユータックオリゴマー極寒強化プライマー」「ユータックオリゴマー極寒ソフトプライマー」は-10℃まで使用可能です。それより低い温度での使用の際は、最寄りの営業所までお問い合わせください。
- 「ユータックオリゴマー」すべり止め舗装工法および景観舗装工法で用いる促進剤は「ユータックオリゴマー極寒促進剤」をご使用ください。
- 「ユータックオリゴマー極寒促進剤」を使用した場合は、ホルムアルデヒド放散等級☆☆☆☆にはなりません。

## ■施工に関する事項

- 施工時は、可使時間を守って施工してください。施工時間を過ぎても塗料粘度が変わらない塗料もあります。使用前に、可使時間や施工間隔など塗料の施工上の注意事項、取り扱い注意事項をご確認のうえ施工してください。不明な場合は、最寄りの営業所

- にお問い合わせください。
- 標準施工仕様書の使用量を守ってください。多すぎても少なすぎても仕上り不良や塗膜性能が発揮されない場合があります。
- 施工間隔(塗り重ね時間)は施工現場の温度、湿度、

- 換気、風通し、下地の状態などにより変わります。現場の状況や塗膜の硬化乾燥状況を確認しながら施工してください。
- 一度調合した塗料は必ず可使時間内に使い切るようにしてください。可使時間を過ぎた塗料は使用しな

いでください。作業性、付着力の低下や仕上がりなどが悪くなります。なお、可使用時間は、塗料温度と雰囲気温度に依存します。夏季は特に短くなりますのでご注意ください。

- エポキシ樹脂やウレタン樹脂塗料などは、施工間隔が一定以上経過した場合、次工程の塗料の付着が低下します。施工間隔を守って施工してください。また施工間隔が、標準施工仕様書に規定された時間以上経過した場合は、目粗しなどの処理やプライマーなどを施工する必要があります。
- 各工程の塗料は、塗り残しが無いように施工してください。
- ローラーと刷毛、コテなど施工方法が混在する場合、使用量、表面肌が異なることで若干色相や仕上りに差が出る場合があります。特に補修塗りを行う際は注意し、仕上りを確認した上で希釈量などを決め最小範囲でおさめ、目立ちにくくなるよう施工してください。
- 施工では可使用時間を守り、同一床面では一度で一気に仕上げてください。
- ローラー塗りの場合、ローラー目は同一方向に揃えるように行ってください。ローラー目の方向により

色や仕上りが異なって見える場合があります。

- ローラー施工する場合、ローラーの種類によってはローラーの毛が取れて塗膜に混入することがあります。ローラーの選定には充分ご注意ください。
- 塗膜の硬化乾燥が不充分的な状態で次工程を施工すると再溶解やリフティング(塗膜の手離れ)が発生する場合があります。硬化乾燥していることを確認してから施工してください。
- 水性塗料を一度に厚塗りした場合、中曇りが発生し、施工後に割れや浮き、剥離などの不具合が発生する恐れがあります。使用量を守って施工してください。
- 水性塗料を重ね塗りする場合、下層の塗膜が十分に硬化乾燥していることを確認してから施工してください。硬化乾燥が不充分的な状態で重ね塗りすると、次工程の硬化乾燥が著しく遅延し、軟質の塗膜となり、割れや剥離の原因となります。
- 色相によっては2回塗りでは隠べいしない場合があります。その場合は、一度に多くの使用量で施工せず、施工回数を増やしてください。
- 艶ありの防滑仕上げにおいて、防滑骨材の量や骨材の頭出しと使用量により部分的に仕上り差を感じる場合があります。ご注意ください。

- 艶を調整した塗料や、骨材を配合または調合した塗料は、艶消し剤や骨材が缶底に沈降したり分離したりしている場合がありますので、使用前の攪拌を入念に行ってください。艶消し剤や骨材が沈降した塗料を塗布すると、仕上りムラ、仕上り不良の原因となります。攪拌した塗料は手早く施工してください。
- 艶を調整した塗料は、下地の状態や希釈量、施工間隔、膜厚、塗り重ねによりムラが生じることがあります。実際に希望している艶と異なる場合がありますので、必ず艶を確認して、施工条件をなるべく同一条件にして施工してください。特に補修塗りの際は注意してください。
- 無溶剤系塗料(ユータックオリゴマーやユータックVEを含む)などの厚膜塗料の施工時、コンクリート面端末はダイヤモンドカッターにて溝切り(5mm×5mm程度)を行った後、塗料を施工して端末からの剥離がないようにしてください。
- 養生テープは、工程ごとに養生テープを張り替えてください。また、養生テープは塗り床材が硬化する前に除去してください。塗膜が硬化した後では、養生テープの除去が困難になります。

## ■下塗り(プライマー)に関する施工上の注意事項

- 下塗りは下地の種類や環境など状況により変わりますので、適切な下塗りを選択してください。
- 下塗りは塗り残しのないように施工してください。
- 風化面、吸い込みの多い下地の場合には、プライマーを増し塗りしてください。プライマーの使用量は濡れ色になるまでを目安としてください。
- 下塗りは下地の状況により、使用量が標準施工仕様書の記載以上になる場合があります。使用量が多くなった場合、硬化乾燥を確認して次工程を行ってください。
- 下塗りは一度に厚塗りせず、たまりがでないように施工してください。厚塗りやたまりができると硬化乾燥が遅れるため、塗膜のフクレや剥離の原因になります。
- 「ユータック水性カチオンプライマー」と上塗りなどの塗料を混合すると、ゲル化、ブツ発生などの原因となります。施工の前には施工器具を水で十分に洗浄してください。
- 小分けして使用した「ユータック水性カチオンプライマー」は元の製品が入っていた缶に戻さないでください。
- 「NT水性速乾プライマー」のA液、B液は有効成分が沈降することがあります。ご使用前にそれぞれを均

一に攪拌してから、A液とB液を秤とり、規定調合比で混合してください。

- 「NT水性速乾プライマー」は、可使用時間が短いため、時間内に使用できる量を調合してください。また、可使用時間は厳守してください。可使用時間を過ぎても粘度などの性状は変化しないため、適正状態の目安にはなりませんのでご注意ください。
- 「NT水性速乾プライマー」は、上塗り施工の可能時間前に施工すると、チズレなどの外観不良につながります。指触乾燥していても、上塗り施工可能時間(施工間隔)を厳守してください。

温度	5~15℃	15~30℃	30~35℃
可使用時間	4時間	3時間	2時間

- 「NT水性速乾プライマー」は、施工後48時間(23℃)を経過した場合、目粗しを行って、再度施工してください。

温度	5~15℃	15~30℃	30~35℃
施工間隔	5時間以上 48時間以内	4時間以上 48時間以内	3時間以上 48時間以内

- 「ユータックプライマーECO」は2液反応硬化型無溶剤エポキシ樹脂系下塗り塗料で、B液は一般型、夏型、冬型があります。施工時の気温や下地温度を確認し、施工条件に合ったB液を選択してください。施工時に溶剤希釈をすることで硬化が遅くなるばかりでなく強度発現が遅くなり、剥離やフクレなどが発生します。
- 「NTエコプライマー」「ユータックUプライマー」は溶剤系1液湿気硬化型ウレタン樹脂塗料です。「ユータックFエコ」「ユータックスーパーFハードN」などのウレタン樹脂厚膜塗料などの専用下塗りです。エポキシ樹脂などの下塗りには使用できませんのでご注意ください。
- 「エポラオールプライマー」は多少の吸い込みに対応できるように顔料を少なく設計しています。このため、施工方法や使用量、希釈量、下地の状態によりムラに見える場合があります。
- 「エポラオールプライマー」を塗料粘度が上昇する冬季や、乾燥が著しく速い猛暑時で塗りにくい場合は、「NT塗料用シンナーA」を、塗料に対して5%以内を目安に希釈してご使用ください。

## ■カラー舗装材の施工上の注意事項

- 使用量が少ない塗料は、下地の状態や吸い込み、下地処理の違いにより仕上りムラが発生する場合があります。
- 骨材入りの塗料は骨材が缶底に沈降している場合がありますので、使用前の攪拌を入念に行ってください。骨材が沈降した塗料を塗布すると、仕上りムラ、仕上り不良の原因となります。
- カラー舗装材を施工後、完全硬化前に降雨や雪、夜露、霜などの影響を受けると造膜不良を起こし、白化、物性低下、ひび割れなどの不具合が生じます。
- 「ユータックUグラウンドコート」は経時で樹脂の黄変が生じます。必要に応じて「ユータックFT」による耐候性上塗り仕様をご検討ください。その際は最寄りの営業所にお問い合わせください。
- 「ユータックEナチュラル」は経時で樹脂の黄変が生じます。
- 「ユータックUグラウンドコート」は熱ローラーや熱コテなどの専用の施工器具が必要です。また、20℃以下では触媒添加が必要です。
- 無溶剤系塗料は標準施工仕様書に規定された以上の希釈は絶対にしないでください。硬化不良や低硬度、白化の発生などの原因につながります。特に低温時(10℃以下)に標準施工仕様書以上の希釈を行った場合、硬化後に白化や、気温上昇時に軟化する場合があります。
- 2液塗料など多液成分の塗料(エポキシ樹脂系、ウレタン樹脂系、メタクリル樹脂系、ポリエステル樹脂系、ビニルエステル系樹脂系など)はB液や硬化剤を混合した後は、直ちに施工面に対して適切な量を流し、塗り広げてください。缶中に塗料を放置すると発熱反応により缶中の温度が上昇し可使用時間が短くな

るばかりでなく、急激な発熱やゲル化、煙が発生するなど大変危険な状態となります。「ユータックUグラウンドコートバインダー」と触媒も同様の現象が発生します。

- 「ユータックオリゴマー」は骨材を規定量以上調合した場合や骨材中の水分量が多い場合、硬化不良が発生します。仕様書の調合比を守ると同時に、骨材の水分管理に気を付けてください。
- メタクリル樹脂系の「ユータックオリゴマー」やポリエステル樹脂系「タフシール」、ビニルエステル樹脂系「ユータックVE」を使用する場合、硬化剤や硬化促進剤などの取り扱いに注意してください。硬化剤や硬化促進剤が接触すると危険です。
- 「ユータックオリゴマー」や「タフシール」「ユータックVE」を屋外で使用する場合、直射日光でワックスが塗膜表面に形成せず、空気を遮断できずに硬化不良が発生する場合があります。下地温度や気温に注意するとともに直射日光に対する対処を行ってください。特に夏の屋外施工は注意をしてください。
- 「ユータックオリゴマー」や「タフシール」「ユータックVE」は、空気の流れが悪い密閉された室内やビット、側溝で施工する場合は、送風機などで送風しワックスが塗膜表面に配向するようにしてください。また、施工周辺でエポキシ樹脂系塗料を施工している場合、硬化不良が発生する場合がありますのでご注意ください。
- 遮熱塗料は、特殊顔料を使用していますので、経年劣化による褪色の傾向が一般塗料と異なる場合があります。経年で若干、赤味を帯びることがあります。
- 遮熱塗料は特殊顔料を使用しているため、塗料表面に色が浮きやすい傾向があります。充分に攪拌して

ご使用ください。

- 遮熱効果は、塗膜上に汚れが堆積すると遮熱性能が低下します。他にも立地環境やなどが起因する場合があります。詳しくは、最寄りの営業所にお問い合わせください。
- 遮熱性能は、明度と色相により変わります。既存塗膜の色が塗り替え予定の色より薄い場合、遮熱効果が得られない場合があります。詳しくは、最寄りの営業所にお問い合わせください。
- 遮熱塗料の全面施工と部分施工では遮熱効果が異なります。部分施工では未塗装部分が影響し遮熱効果が得られない可能性がありますので、ご不明な点がございましたら、最寄りの営業所にお問い合わせください。
- NTロードバインダーは硬化性を早くしているため、通常の無溶剤系エポキシ塗料より可使用時間が短くなっていますので、ご注意ください。
- イソシールACは徐々に変色します。硬質骨材の散布をしますと変色は目立たなくなります。変色が気になる場合や耐久性アップのためにユータックFTの施工をおすすめしています。
- イソシールACは発熱反応をし、缶やカートリッジ内が温かくなり、発熱温度で可使用時間が短くなります。充分にA液とB液を混合したら、素早くご使用ください。
- 勾配がある下地の場合、イソシールAC施工後流れます。このため、勾配がある場合、イソシールACにケムベストFDSS-5を添加し、よく攪拌し、増粘させてから施工してください。



## ■ユータックオリゴマー強化プライマー、ハードプライマー、ソフトプライマー、モルタル面用中塗、アスコン面用中塗、レジンモルタル用バインダー、KC工法用ベースコート、上塗、上塗高耐候性およびユータックVEプライマーRC、VE-100、VE-100上塗、VE-200、VEフレック、タフシールの硬化剤、硬化促進剤の取り扱いについて

- 有機過酸化物が金属やサビ、ゴム、酸化剤、還元剤などに接触すると異常分解を始め、発火などの原因となります。有機過酸化物を取り扱う場所、保管場所では、これら異物の微粉が有機過酸化物に混入しないよう充分に注意してください。また、有機過酸化物を使用した容器や装置、器具は絶対に放置しないでください。
- 有機過酸化物の小分けが必要な場合はポリエチレン製の容器を使用し、他の用途に使用した容器を流用しないようにしてください。また、小分けした有機過酸化物は決してもとの容器に戻すことのないようにしてください。不純物や異物混入の原因となります。
- 有機過酸化物の促進剤として使用される薬品(例：ナフテン酸コバルト、オクチル酸コバルト、アミン化合物、バナジウム化合物など)は有機過酸化物と直接接し、あるいは混合状態になりますと有機過酸化物の爆発的分解を引き起こし、非常に危険です。絶対に避けてください。
- 「ユータックVE」などで使用の「パーメックNRK-04」と「コバルトN」または「促進剤D」の直接接しは爆発の恐れがあります。絶対に避けてください。樹脂液に促進剤を先に混合し、均一に攪拌した後、硬化剤を添加してください。
- 「ユータックVE」で使用する「硬化剤328E」と「コバルトN」の直接接しは爆発の恐れがあります。絶対に避けてください。
- 使用後に空になった容器はできるだけ早めに水洗いし、処分するまで直射日光の当たらない場所でフタをはずして保管してください。
- 有機過酸化物は危険物で、消防法の規制を受けます。法令に従って保管してください。
- 冷暗所に保管してください。直射日光や火気、熱源から避けて保管する必要があります。運搬の際は、温度や衝撃に充分注意してください。
- 保管の際、他の薬品と同じ場所に置くことは避けてください。特にアミン類のように酸化しやすい薬品や金属化合物、酸、アルカリ、その他各種危険物との同所での保管は非常に危険です。
- 転倒、墜落する恐れのないように保管してください。横積みは液流れの原因になり、非常に危険です。絶対に避けてください。
- 有機過酸化物が身体に付着すると炎症を起こす場合があります。取り扱いにあたってはあらかじめ保護クリームを塗るか、保護手袋を着用するようにしてください。付着した場合は石鹸と水ですぐに洗い流してください。痛みや痒みがあった場合は同様に洗浄してください。この処置をできるだけ短時間内に実施することがもっとも重要です。洗眼後は必ず医師の診断を受けてください。
- 有機過酸化物が目に入ると失明する恐れがあります。必ず保護メガネを着けて作業してください。万一、目に入った場合は直ちに多量の水で15分以上洗眼してください。この処置をできるだけ短時間内に実施することがもっとも重要です。洗眼後は必ず医師の診断を受けてください。
- 誤って飲み込んだ場合、意識があるときは直ちに口を洗ってコップ1~2杯の水、または牛乳を飲んだ後に必ず医師の診断を受けてください。意識のないときは頭を後ろに反らせて気道を確保し、左側を下に横向きにして、直ちに医師の治療を受けさせてください。

### 取り扱い上の注意事項

- 火気のあるところでは、絶対に使用しないでください。
- 万一、火災が発生した場合ABC粉末消火器にて消火するなど適切な手段を用いてください。水は使用しないでください。
- 施工中、乾燥中ともに換気を充分に行い、ミストや蒸気を吸い込まないようにしてください。
- 安全衛生上の観点から、取り扱い中は皮膚に触れないようにし、有機溶剤の蒸気を吸わないよう必要に応じて有機ガス用防毒マスク、手袋、および前掛けなどの保護具を着用してください。
- 取り扱い作業中、容器からこぼれないよう注意してください。こぼれた場合は直ちに布やウエスで拭き取るか、砂などを散布したのち処理してください。
- 材料の付着した布やウエスなどは自然発火や引火の危険性があるため、廃棄するまで水につけておいてください。
- 容器(取っ手を含む)はつり上げないでください。止むを得ずつり上げるときには、適切なつり具で垂直に持ち上げ、落下に充分注意してください。偏荷重になると取っ手が外れ、落下する危険性があります。
- 取り扱い後は、洗顔、手洗いおよびうがいを充分に行ってください。
- 目に入った場合は多量の水で洗い、すみやかに医師の診察を受けてください。
- 誤って口に入った場合は、口を水でよくすすぎ、すみやかに医師の手当てを受けてください。飲み込んだ場合は直ちに医師の診察を受けてください。
- 材料が皮膚に付着した場合は、多量の水で洗い流したのち中性石鹸と水で充分に洗ってください。痛みや外観変化があるときは医師の診察を受けてください。作業着などに付着した場合は、すみやかに着替えを行ってください。
- エポキシ樹脂系塗料は体質により皮膚障害などの感作を受ける場合があります。医師の指導を受け必要な措置を講じてください。
- 皮膚障害、呼吸障害がみられる場合は、医師の診断を受けてください。
- 蒸気やガスを吸い込んで気分が悪くなった場合は空気の清浄な場所で安静にし、必要に応じて医師の診察を受けてください。
- 本製品の保管は必ずフタをし、雨露や直射日光の当たらない換気の良い室温5℃以下、35℃以上にならない屋内で保管してください。現場で材料を保管する場合は、直射日光や雨露が当たらない、風通しの良い涼しい場所で保管してください。夏季に車内での保管や高温になる場所での保管は危険ですので避けてください。
- 水性塗料は5℃以下で保管すると凍結の恐れがあります。一度凍結した塗料は、仕上り不良、物性低下、割れなどの不具合の原因となります。
- 「NTミラクルフィラーパウダー」や「PSパウダー」は水分と反応し固まります。保管には充分に注意し、地面に長い間放置したり、雨に当たったりすることは避けてください。また、長期にわたる在庫も避けてください。一度開封した粉体は充分に密閉し、湿気の影響を受けないように保管してください。
- 1液溶剤形湿気硬化型ウレタン樹脂(NTエポプライマーU、ユータックUプライマー、タフシール速乾プライマー、ユータックTMプロテクトなど)やウレタン樹脂塗料B液(ユータックRやS、ユータックRマイルド、ユータックFT、ユータックスーパーハードN、ユータックFエコなど)は水分と反応し固まります。保管中や休憩中は必ずフタをし、元に戻したり、未使用の塗料と混合して保管しないようにしてください。保管中に固まる場合があります。
- 子供の手の届かないところに保管してください。
- 中身を使いきってから廃棄してください。また、廃液・汚泥などは関係法規に基づき、自社で適正に処理するか、産業廃棄物処理業者に委託して処理してください。
- 本製品は環境に配慮した材料を用いていますが、ご使用いただいたすべての人の健康状態を保証するものではありません。
- 本製品は、揮発性の化学物質(有機溶剤など)を含有し、臭気が発生します。あらかじめ元請や施主、近隣住民への説明を行い、了解を得てください。臭気が周辺にある物に付着する場合があります。付着が予想されるものは、施工箇所からできるだけ遠ざけ、屋内に揮発成分が流入しないように養生を行ってください。また、化学物質過敏症やアレルギー体質の方がいる場合には本製品との接触や施工を避けてください。
- 本製品の取り扱い並びに輸送及び保管については、労働安全衛生法や消防法、道路運送車両法、船舶安全法、港則法などの各種適用法令を遵守してください。
- 製品をご使用の際は、必ず、警告ラベル、安全データシート(SDS)をご参照ください。

\*製品改良のため、仕様などを予告なしに変更することもあります。ご了承ください。

【その他、ご不明な点がございましたら、最寄りの営業所へお問い合わせください】

## 日本特殊塗料株式会社

■代理店

### ■お問い合わせ先

東京営業所 〒114-8584 東京都北区王子3-23-2 ☎(03)3913-6203 FAX(03)3913-6323  
 神奈川営業所 〒254-8503 神奈川県平塚市長瀬1-10 ☎(0463)23-2135 FAX(0463)23-3739  
 中部営業所 〒472-0006 愛知県知立市山町東並木北12 ☎(0566)81-8111 FAX(0566)81-8124  
 大阪営業所 〒565-0853 大阪府吹田市春日1-4-12 ☎(06)6386-8492 FAX(06)6338-3560  
 中四国営業所 〒739-0025 広島県東広島市西条中央4-3-13 ☎(082)423-8231 FAX(082)423-8256  
 九州営業所 〒849-0112 佐賀県三養基郡みやき町江口4726 ☎(0942)89-5766 FAX(0942)89-5762

●日本特殊塗料ホームページ <https://www.nttoroy.co.jp/>

UTCH-04250D-[S]#7(≠11)[2024年12月作成] 定価300円(税抜き)